

ПРИНЯТ

Общим собранием работников
ГБДОУ детского сада № 107
Выборгского района
Санкт-Петербурга
от 03.04.2024 Протокол № 1

УТВЕРЖДЕН

Приказом заведующего ГБДОУ
детским садом № 107
Выборгского района
Санкт-Петербурга
от 20.03.2024 № 52/1

**Отчет
о результатах самообследования деятельности
Государственного бюджетного дошкольного
образовательного учреждения
детского сада № 107 комбинированного вида
Выборгского района Санкт-Петербурга**

за 2023 год

Санкт-Петербург

2024

Содержание		Стр.
I	Введение	3
II	Аналитическая часть (направления оценки деятельности образовательной организации)	3
1.	Общие сведения об образовательной организации	3
2.	Система управления организации	5
3.	Содержание и качество образовательной деятельности	6
4.	Внутренняя система оценки	25
5.	Кадровое обеспечение	28
6.	Учебно-методическое обеспечение образовательного процесса	32
7.	Библиотечно-информационное обеспечение	33
8.	Материально-техническая база	33
9.	Проблемы, выявленные по результатам самообследования	36
10.	Показатели деятельности организации	38

I. Введение

Самообследование деятельности государственного бюджетного дошкольного образовательного учреждения детского сада № 107 комбинированного вида Выборгского района Санкт-Петербурга проведено в соответствии с:

- Ст. 28 п.3 п. п. 13; ст. 29 п.3 Федерального закона «Об образовании в Российской Федерации» от 29 декабря 2012 г. № 273-ФЗ (с изменениями и дополнениями);
- Приказом Министерства образования и науки Российской Федерации от 10.12.2013 № 1324 «Об утверждении показателей деятельности образовательной организации, подлежащей самообследованию»;
- Приказом Министерства образования и науки Российской Федерации от 14.12.2017 г. № 1218 «О внесении изменений в проведения самообследования образовательной организации, утвержденный приказом Министерства образования и науки Российской Федерации от 14.06.2013 г. № 462», Приложением 1.

Цель проведения самообследования - обеспечение доступности и открытости информации о деятельности организации, а также подготовка отчета о результатах самообследования.

Задачи самообследования:

- оценка образовательной деятельности образовательной организации;
- оценка системы управления;
- оценка содержания и качества подготовки обучающихся;
- оценка организации учебного процесса;
- оценка качества кадрового обеспечения;
- оценка учебно-методического обеспечения;
- оценка библиотечно-информационного обеспечения;
- оценка материально-технической базы;
- оценка функционирования внутренней системы оценки качества образования;
- анализ показателей деятельности образовательной организации, установленных федеральным органом исполнительной власти, осуществляющим функции по выработке государственной политики и нормативно-правовому регулированию в сфере образования.

II. Аналитическая часть

1. Общие сведения об образовательной организации

Полное наименование:	Государственное бюджетное дошкольное образовательное учреждение детский сад № 107 комбинированного вида Выборгского района Санкт-Петербурга
Сокращенное название:	ГБДОУ детский сад № 107 Выборгского района Санкт-Петербурга
Тип учреждения:	бюджетное
Вид учреждения:	комбинированного вида
Организационно-правовая форма:	государственное учреждение
Юридический (почтовый адрес):	Российская Федерация, 194354, Санкт-Петербург, ул. Есенина, дом 8, корпус 2 , литера А
Телефон/факс	594-05-64

E-mail	d107@shko.la
Адрес сайта	ds107.spb.ru
Год основания	1982
Проектная мощность	220
Филиалы	нет
Руководитель (заведующий)	Доля Галина Владимировна
Учредитель	<p>Учредителем Образовательного учреждения является Санкт-Петербург в лице уполномоченных исполнительных органов государственной власти Санкт-Петербурга.</p> <p>Функции и полномочия учредителя в отношении Образовательного учреждения осуществляет Комитет по образованию (далее – Комитет), за исключением функций и полномочий, отнесенных к компетенции администрации Выборгского района Санкт-Петербурга (далее – Администрация района), а также Комитета имущественных отношений Санкт-Петербурга (далее – КИО) и Правительства Санкт-Петербурга.</p> <p>Место нахождения Комитета: 190031, Санкт-Петербург, пер. Антоненко, дом 8.</p> <p>Место нахождения Администрации района: 194100, Санкт-Петербург, Большой Сампсониевский проспект, дом 86.</p> <p>Место нахождения КИО: 191144, Санкт-Петербург, ул. Новгородская, д. 20, литера А.</p> <p>Образовательное учреждение находится в ведении Администрации района.</p>
Лицензия	Лицензия на правоведения образовательной деятельности 78Л02 № 0001400 от 13 декабря 2016 года Срок действия: бессрочно
Награды	1998 г. Лучшее дошкольное образовательное учреждение Санкт-Петербурга 2023 г. Победитель конкурса «Лучший детский сад Санкт-Петербурга, в номинации «Детский сад – центр инновационных идей и поддержки новаторских инициатив»
Рейтинг	Детский сад входит в "Ассоциацию лучших дошкольных образовательных организаций России»
Основная цель образовательной организации	Основной целью деятельности Образовательного учреждения является осуществление образовательной деятельности по образовательной программе дошкольного образования; присмотр и уход за детьми.
Экспериментальная деятельность	1. Инновационная площадка федерального уровня АНО ДПО «НИИ дошкольного образования «Воспитатели России» по теме: «Технология СОдействия амплификации развития и саморазвития успешного дошкольника как лидера». - Приказ от 27.05.2022 года № 69/13 О присвоении

	<p>дошкольным образовательным организациям статуса инновационной площадки федерального уровня АНО ДПО «НИИ дошкольного образования «Воспитатели России»</p> <p>2. Инновационный проект «Технология успеха» «Ранняя профориентация как форма выявления и сопровождения способных и талантливых детей».</p> <p>- Приказ от 17.01.2022 №1/2 "О развитии инновационной деятельности педагогических работников дошкольных образовательных организаций Выборгского района"</p>
Режим работы образовательной организации	<p>Понедельник-пятница с 07.00 до 19.00 часов.</p> <p>Выходные дни: суббота, воскресенье и праздничные дни, установленные законодательством Российской Федерации.</p>

2. Система управления организации

Управление Образовательным учреждением осуществляется в соответствии с действующим законодательством и настоящим уставом и строится на принципах единоначалия и коллегиальности.

Единоличным исполнительным органом Образовательного учреждения является руководитель Образовательного учреждения – заведующий. Коллегиальными органами управления являются: Общее собрание работников Образовательного учреждения и Педагогический совет Образовательного учреждения.

К компетенции Общего собрания относится:

принятие правил внутреннего распорядка воспитанников, правил внутреннего трудового распорядка, иных локальных нормативных актов Образовательного учреждения;

рассмотрение и принятие проекта новой редакции устава Образовательного учреждения, проектов изменений и дополнений, вносимых в устав Образовательного учреждения;

рассмотрение ежегодного отчета о поступлении и расходовании финансовых и материальных средств Образовательного учреждения, а также отчета о результатах самообследования;

рассмотрение и обсуждение вопросов стратегии развития Образовательного учреждения;

рассмотрение и обсуждение вопросов материально-технического обеспечения и оснащения образовательного процесса;

заслушивание отчетов руководителя Образовательного учреждения и коллегиальных органов управления Образовательного учреждения по вопросам их деятельности;

принятие решений по вопросам охраны Образовательного учреждения, организации медицинского обслуживания и питания воспитанников и другим вопросам, регламентирующим деятельность Образовательного учреждения;

рассмотрение иных вопросов деятельности Образовательного учреждения, вынесенных на рассмотрение руководителем Образовательного учреждения, коллегиальными органами управления Образовательного учреждения.

К компетенции Педагогического совета относится решение следующих вопросов:

организация и совершенствование методического обеспечения образовательного процесса;

рассмотрение и принятие образовательных программ;

рассмотрение и принятие локальных актов, регламентирующих организацию образовательного процесса в Образовательном учреждении;

рассмотрение организации и осуществления образовательного процесса в соответствии с настоящим уставом, полученной лицензией на осуществление образовательной деятельности;

рассмотрение вопросов своевременности предоставления отдельным категориям воспитанников дополнительных льгот и видов материального обеспечения, предусмотренных действующим законодательством;

рассмотрение и выработка предложений по улучшению работы по обеспечению питанием и медицинскому обеспечению воспитанников и работников Образовательного учреждения;

рассмотрение и формирование предложений по улучшению деятельности педагогических организаций и методических объединений.

В ГБДОУ соблюдаются социальные гарантии участников воспитательно-образовательного процесса.

В целях учета мнения родителей (законных представителей) воспитанников и педагогических работников по вопросам управления Образовательным учреждением и при принятии Образовательным учреждением локальных нормативных актов, затрагивающих их права и законные интересы, по инициативе, родителей (законных представителей) воспитанников и педагогических работников в ГБДОУ созданы:

- Совет родителей (законных представителей) воспитанников;
- Профессиональный союз работников Образовательного учреждения.

В целях урегулирования разногласий по вопросам реализации права на образование, в том числе в случаях возникновения конфликта интересов педагогического работника, применения локальных нормативных актов в ГБДОУ создана Комиссия по урегулированию споров между участниками образовательных отношений.

Таким образом, структура и механизмы управления образовательным учреждением определяют стабильное функционирование ГБДОУ, а демократизация системы управления способствуют развитию инициативы участников образовательного процесса (педагогов, родителей (законных представителей) воспитанников).

3. Содержание и качество образовательной деятельности

В основу приоритетов деятельности в 2023 году были положены следующие факторы:

- учет государственной политики;
- особенности детей и кадрового состава дошкольного учреждения;
- учет запроса родителей;
- особенности региона.

Организация образовательного процесса регламентируется:

- Уставом ГБДОУ № 107
- «Концепцией дошкольного воспитания»;
- «Конвенцией о правах ребенка»;
- Федеральным законом Российской Федерации от 29.12.2012 г. №273-ФЗ (ред. от 08.12.2020) «Об образовании в Российской Федерации»;
- Федеральным законом Российской Федерации от 31 июля 2020 года № 304-ФЗ «О внесении изменений в Федеральный закон «Об образовании в Российской Федерации» по вопросам воспитания обучающихся»;
- Федеральным государственным образовательным стандартом дошкольного образования (ФГОС ДО) (Приказ Минпросвещения РФ № 1155 от 17.10.2013);
- Федеральной образовательной программой дошкольного образования (ФОП ДО) (Приказ Минпросвещения РФ № 1028 от 25.11.2022).
- В группах комбинированной направленности, при организации совместного образования детей с ОВЗ, учитываются компоненты адаптированной

образовательной программы дошкольного образования (АОПДО) для детей с ограниченными возможностями здоровья (с тяжёлыми нарушениями речи), разработанной коллективом ГБДОУ №107 в соответствии с федеральным государственным образовательным стандартом дошкольного образования и соответствующей федеральной адаптированной программой дошкольного образования для детей с ОВЗ (Приказ Министерства просвещения Российской Федерации от 24.11.2022 №1022 «Об утверждении федеральной адаптированной образовательной программы дошкольного образования для обучающихся с ограниченными возможностями здоровья»).

- Постановлением главного государственного санитарного врача РФ от 28.01.2021 г. № 2 «Об утверждении санитарных правил и норм СанПиН 1.2.3685-21 «Гигиенические нормативы и требования к обеспечению безопасности и (или) безвредности для человека факторов среды обитания»;
- Постановлением главного государственного санитарного врача РФ от 28.09.2020 г. № 28 СП 2.4.3648-20 «Санитарно-эпидемиологические требования к организациям воспитания и обучения, отдыха и оздоровления детей и молодежи»;
- Постановлением главного государственного санитарного врача РФ от 27.10.2020 г. № 32 «Об утверждении санитарных правил и норм СанПиН 2.3/2.4.3590-20 «Санитарно-эпидемиологические требования к организации общественного питания населения».

Учтены:

- Государственная программа Российской Федерации «Развитие образования», утвержденная постановлением Правительства РФ от 26.12.2017 № 1642;
- Указ Президента РФ от 07.05.2018 № 204 «О национальных целях и стратегических задачах развития Российской Федерации на период до 2024 года»;
- Национальный проект «Образование», утвержден президиумом Совета при президенте РФ (протокол от 03.09.2018 №10);
- Закон Санкт-Петербурга от 17.07.2013 №461-83 «Об образовании в Санкт-Петербурге»;
- Региональные проекты Санкт-Петербурга по реализации Национального проекта «Образование» (утверждены протоколом заседания Проектного комитета по направлению «Образование» в Санкт-Петербурге от 24.05.2019г. №4).

Образовательное учреждение осуществляет образовательную деятельность по следующим образовательным программам:

- образовательная программа дошкольного образования (ОПДО);
- адаптированная образовательная программа дошкольного образования, для обучающихся с ограниченными возможностями здоровья (с тяжёлыми нарушениями речи) (АОПДО).

Требования к структуре, объему, условиям реализации и результатам освоения образовательной программы дошкольного образования определяются федеральным государственным образовательным стандартом дошкольного образования.

Образовательный процесс осуществляется с учетом индивидуальных потребностей ребенка, возможностью освоения ребенком программы на разных этапах ее реализации.

Обучение в Образовательном учреждении осуществляется на русском языке.

Обучение в Образовательном учреждении осуществляется в очной форме.

Освоение образовательной программы дошкольного образования не сопровождается проведением промежуточных аттестаций и итоговой аттестации воспитанников.

Образовательная деятельность в Образовательном учреждении осуществляется в группах общеразвивающей и комбинированной направленности.

Содержание дошкольного образования определяется образовательной программой дошкольного образования.

Учебные планы по реализации Основной образовательной и адаптированной программ дошкольного образования, годовые календарные учебные графики, расписания занятий, скорректированные режимы дня и др. документы, принимаются Педагогическим советом ГБДОУ, и утверждаются приказом заведующего «Об организации учебного процесса» перед началом учебного года.

Содержание образования в ГБДОУ дифференцируется по следующим областям: социально-коммуникативное развитие, познавательное развитие, речевое развитие, художественно-эстетическое развитие и физическое развитие, и реализуется в различных формах организации педагогического процесса. Воспитательно-образовательная работа с детьми проводится в системе. Интеграция образовательных областей предусматривается и при организации непосредственно образовательной деятельности, и в совместной деятельности педагогов с детьми, а также, в самостоятельной деятельности детей.

Сведения об образовательных программах

- 1. Образовательная программа дошкольного образования (ОПДО*)**
- 2. Адаптированная образовательная программа дошкольного образования для воспитанников с ограниченными возможностями здоровья (с тяжелыми нарушениями речи) (АОПДО*)**

разработаны коллективом ГБДОУ № 107в **соответствии с:**

- Федеральным законом Российской Федерации от 29.12.2012 № 273-ФЗ «Об образовании в Российской Федерации»;
- Федеральным государственным образовательным стандартом дошкольного образования (утвержденным Приказом Министерства образования и науки Российской Федерации от 17.10.2013 г. № 1155);
- с Постановлением главного государственного санитарного врача РФ от 28.01.2021 г. № 2 «Об утверждении санитарных правил и норм СанПиН 1.2.3685-21 «Гигиенические нормативы и требования к обеспечению безопасности и (или) безвредности для человека факторов среды обитания»;
- с Постановлением главного государственного санитарного врача РФ от 28.09.2020 г. № 28 СП 2.4.3648-20 «Санитарно-эпидемиологические требования к организациям воспитания и обучения, отдыха и оздоровления детей и молодежи»;
- с Постановлением главного государственного санитарного врача РФ от 27.10.2020 г. № 32 «Об утверждении санитарных правил и норм СанПиН 2.3/2.4.3590-20 «Санитарно-эпидемиологические требования к организации общественного питания населения».

с учетом:

- Федеральной образовательной программой дошкольного образования (ФОП ДО) (Приказ Минпросвещения РФ № 1028 от 25.11.2022).
- Федеральной адаптированной программой дошкольного образования для детей с ОВЗ (Приказ Министерства просвещения Российской Федерации от 24.11.2022 №1022 «Об утверждении федеральной адаптированной образовательной программы дошкольного образования для обучающихся с ограниченными возможностями здоровья») - в группах комбинированной направленности.

Название группы	Возраст детей	Характеристика группы	Реализуемые программы	Режим пребывания детей	Кол-во детей
<i>I младшая группа № 1</i>	<i>С 2 до 3 лет</i>	<i>Общеразвивающей направленности</i>	ОПДО	<i>07.00-19.00</i>	26
<i>II ранняя Группа № 4</i>	<i>С 1,5 до 2 лет</i>	<i>Общеразвивающей направленности</i>		<i>09.00-13.00</i>	23

<i>кратковременного пребывания детей</i>					
<i>II младшая группа №9, №12</i>	<i>С 3 до 4 лет</i>	<i>Общеразвивающей направленности</i>	ОПДО	<i>07.00-19.00</i>	50
<i>Средняя группа №6, №10, № 11</i>	<i>С 4 до 5 лет</i>				71
<i>Старшая группа №5, №7</i>	<i>С 5 до 6 лет</i>	<i>Комбинированной направленности</i>	ОПДО	<i>07.00-19.00</i>	30
			АОПДО		33
<i>Подготовительная к школе группа №3, № 8</i>	<i>С 6 до 7 лет</i>	<i>Комбинированной направленности</i>	ОПДО	<i>07.00-19.00</i>	28
			АОПДО		27

РАБОЧАЯ ПРОГРАММА ВОСПИТАНИЯ ПО ДОШКОЛЬНОМУ ОБРАЗОВАНИЮ

Ссылка https://ds107.spb.ru/userfiles/file/Progr_Vospit_2022.pdf

Программы дополнительного образования, реализуемые в 2023 году в ГБДОУ по Договору о сетевой форме реализации дополнительных общеобразовательных общеразвивающих программ

Название группы	Возраст детей	Характеристика группы	Реализуемые программы	Сроки реализации	Кол-во детей
<i>Подготовительная к школе группа №3</i>	<i>С 6 до 7 лет</i>	<i>Комбинированной направленности</i>	«РИТМИКА»	01.09.2023-31.05.2024	27
<i>Подготовительная к школе группа № 8</i>	<i>С 6 до 7 лет</i>	<i>Комбинированной направленности</i>	«РИТМИКА»	01.09.2023-31.05.2024	28
<i>Старшая группа №5</i>	<i>С 5 до 6 лет</i>	<i>Комбинированной направленности</i>	«АЭРОБИКА»	01.09.2023-31.05.2024	33
<i>Старшая группа №7</i>	<i>С 5 до 6 лет</i>	<i>Комбинированной направленности</i>	«АЭРОБИКА»	01.09.2023-31.05.2024	30

Программ, реализуемых на платной основе в ГБДОУ № 107 нет.

Деятельность ГБДОУ детского сада № 107 Выборгского района Санкт-Петербурга в 2023 году была направлена на решение следующих

актуальных задач:

1. Сохранение и укрепление физического и психического здоровья воспитанников и сотрудников ГБДОУ через реализацию проекта «Детскому саду – здоровый коллектив!»
2. Повышение профессиональной компетентности педагогов по формированию основ гражданско-патриотического воспитания дошкольников.
3. Содействие развитию и саморазвитию дошкольника как лидера в разных видах детской деятельности.
4. Развитие социального партнерства детского сада с семьями воспитанников и участниками сетевого взаимодействия по ранней профориентации дошкольников в рамках инновационного проекта «Технология успеха» «Ранняя профориентация как форма выявления, поддержки и сопровождения способных и талантливых детей».
5. Продолжить использование элементов модулей программы «STEM-образование» в работе с дошкольниками.

Учебный план образовательной организации на 2023 год
по реализации Образовательной программы дошкольного образования
в группе общеразвивающей направленности
Ранний возраст (от 1,5 до 2 лет)

№	Образовательные области и виды деятельности	Количество в неделю	Количество в учебном году
1	Познавательное развитие		
	Ознакомление с окружающим миром	1	36
	Сенсорное развитие (игры с дидактическим материалом)	1	36
	Конструирование (игры-занятия со строительным материалом)	1	36
2	Речевое развитие		
	Развитие речи	1	36
	Ознакомление с художественной литературой	1	36
3	Художественно-эстетическое развитие		
	Музыка	2	72
4	Физическое развитие		
	Физическая культура	3	108
5	Социально-коммуникативное развитие		
	Общение со взрослым и совместные игры со сверстниками под руководством взрослого, самообслуживание и действия с бытовыми предметами-орудиями, а также интеграция с различными видами деятельности		
	ИТОГО	10	360

Ранний возраст (от 2 до 3 лет)

№	Образовательные области и виды деятельности	Количество в неделю	Количество в учебном году
1	Познавательное развитие		
	Ознакомление с окружающим миром	1	36
	Развитие элементарных математических представлений/сенсорное развитие/конструирование	1	36
2	Речевое развитие		
	Развитие речи	1	36
3	Художественно-эстетическое развитие		
	Рисование	1	36
	Лепка	0,5	18
	Аппликация	0,5	18
	Музыка	2	72
4	Физическое развитие		
	Физическая культура	3	108
5	Социально-коммуникативное развитие		

	Общение со взрослым и совместные игры со сверстниками под руководством взрослого, самообслуживание и действия с бытовыми предметами-орудиями, а также интеграция с различными видами деятельности		
	ИТОГО	10	360

УЧЕБНЫЙ ПЛАН
по реализации Образовательной программы
дошкольного образования
в группах общеразвивающей направленности детей дошкольного возраста
(от 3 до 7 лет)

№	Образовательные области и виды деятельности	3-4 года	4-5 лет	5-6 лет	6-7 лет
		Количество в неделю (количество в учебном году)	Количество в неделю (количество в учебном году)	Количество в неделю (количество в учебном году)	Количество в неделю (количество в учебном году)
1	Познавательное развитие				
	Развитие элементарных математических представлений		1	1	1
	Конструирование (настольного и напольного строителя, различных видов конструктора, бумаги, природного и др. материала)	1	1	1	1
2	Речевое развитие				
	Ознакомление с окружающим миром и развитие речи	2	2	2	2
	Развитие речи	-	-	1	1
3	Художественно-эстетическое развитие				
	Рисование	1 (36)	1 (36)	2 (72)	2 (72)
	Лепка	0,5 (18)	0,5 (18)	0,5 (18)	0,5 (18)
	Аппликация	0,5 (18)	0,5 (18)	0,5 (18)	0,5 (18)
	Музыка	2 (72)	2 (72)	2 (72)	2 (72)
4	Физическое развитие	3 (108)	3 (108)	3 (108)	3 (108)
5	Социально-коммуникативное развитие				
	Коммуникативная деятельность (общение и взаимодействие со взрослыми и сверстниками)				
	Игровая деятельность (ежедневно все виды игр), а также интеграция с различными видами деятельности				
	ИТОГО в неделю	10	11	13	13
	ИТОГО в год	360	396	468	468

УЧЕБНЫЙ ПЛАН
по реализации Адаптированной образовательной программы
дошкольного образования для детей с ограниченными возможностями здоровья
(с тяжелыми нарушениями речи)
в группах комбинированной направленности
детей старшего дошкольного возраста (от 5 до 7 лет)

№	Образовательные области и виды деятельности	5-6 лет	6-7 лет
		Количество в неделю (количество в учебном году)	Количество в неделю (количество в учебном году)
1	Познавательное развитие		
	Развитие элементарных математических представлений	1	1
	Конструирование (настольного и напольного строителя, различных видов конструктора, бумаги, природного и др. материала)	1	1
2	Речевое развитие		
	Ознакомление с окружающим миром и развитие речи	2	2
	Развитие речи	1	1
3	Художественно-эстетическое развитие		
	Рисование	2 (72)	2 (72)
	Лепка	0,5 (18)	0,5 (18)
	Аппликация	0,5 (18)	0,5 (18)
	Музыка	2 (72)	2 (72)
4	Физическое развитие	3 (108)	3 (108)
5	Социально-коммуникативное развитие		
	Коммуникативная деятельность (общение и взаимодействие со взрослыми и сверстниками)		
	Игровая деятельность (ежедневно все виды игр), а также интеграция с различными видами деятельности		
	ИТОГО в неделю	13	13
	ИТОГО в год	468	468

Образовательная деятельность в ходе режимных моментов

	Группы раннего возраста	Младшие группы	Средние группы	Старшие группы	Подготовительные к школе группы
Индивидуальная и подгрупповая работа с детьми	ежедневно	ежедневно	ежедневно	ежедневно	ежедневно
Утренняя гимнастика	ежедневно	ежедневно	ежедневно	ежедневно	ежедневно
Бодрящая гимнастика	ежедневно	ежедневно	ежедневно	ежедневно	ежедневно
Гигиенические процедуры	ежедневно	ежедневно	ежедневно	ежедневно	ежедневно
Закаливающие процедуры	ежедневно	ежедневно	ежедневно	ежедневно	ежедневно
Ситуативные беседы при проведении режимных моментов	ежедневно	ежедневно	ежедневно	ежедневно	ежедневно
Чтение художественной литературы	ежедневно	ежедневно	ежедневно	ежедневно	ежедневно
Прогулка (наблюдения, игры, инд. работа по разным образовательным областям, трудовые поручения)	ежедневно	ежедневно	ежедневно	ежедневно	ежедневно

Самостоятельная деятельность детей

	Группы раннего возраста	Младшие группы	Средние группы	Старшие группы	Подготовительные к школе группы
Игра	ежедневно	ежедневно	ежедневно	ежедневно	ежедневно
Самостоятельная деятельность детей, организованная по их инициативе с использованием элементов предметно-пространственной среды группы, спальни, прогулочной площадки и др.	ежедневно	ежедневно	ежедневно	ежедневно	ежедневно

**Контингент воспитанников
2022-2023 учебный год**

Общее количество групп в ГБДОУ – **11**

Количество детей – **300**

<i>Название группы</i>	<i>Возраст детей</i>	<i>Характеристика группы</i>	<i>Режим пребывания детей</i>	<i>Количество детей</i>
Ранний возраст				
<i>I младшая № 1</i>	<i>С 2 до 3 лет</i>	<i>Общеразвивающей направленности</i>	<i>07.00-19.00</i>	26
<i>I младшая № 4 кратковременного пребывания детей</i>	<i>С 2 до 3 лет</i>	<i>Общеразвивающей направленности</i>	<i>09.00-13.00</i>	17
Дошкольный возраст				
<i>II младшая № 6</i>	<i>С 3 до 4 лет</i>	<i>Общеразвивающей направленности</i>	<i>07.00-19.00</i>	27
<i>II младшая № 10</i>	<i>С 3 до 4 лет</i>	<i>Общеразвивающей направленности</i>	<i>07.00-19.00</i>	25
<i>II младшая № 10</i>	<i>С 3 до 4 лет</i>	<i>Общеразвивающей направленности</i>	<i>07.00-19.00</i>	24
<i>Средняя № 5</i>	<i>С 4 до 5 лет</i>	<i>Общеразвивающей направленности</i>	<i>07.00-19.00</i>	29
<i>Средняя № 7</i>	<i>С 4 до 5 лет</i>	<i>Общеразвивающей направленности</i>	<i>07.00-19.00</i>	30
<i>Старшая № 3</i>	<i>С 5 до 6 лет</i>	<i>Комбинированной направленности</i>	<i>07.00-19.00</i>	26
<i>Старшая № 8</i>	<i>С 5 до 6 лет</i>	<i>Общеразвивающей направленности</i>	<i>07.00-19.00</i>	31
<i>Подготовительная к школе группа №9</i>	<i>С 6 до 7 лет</i>	<i>Комбинированной направленности</i>	<i>07.00-19.00</i>	30
<i>Подготовительная к школе группа № 12</i>	<i>С 6 до 7 лет</i>	<i>Комбинированной направленности</i>	<i>07.00-19.00</i>	35

Примечание: группы комбинированной направленности формируются из числа детей с ТНР (тяжелыми нарушениями речи) и детей без отклонений в развитии.

**Контингент воспитанников
2023-2024 учебный год**

Общее количество групп в ГБДОУ – 11

Количество детей – 283

<i>Название группы</i>	<i>Возраст детей</i>	<i>Характеристика группы</i>	<i>Режим пребывания детей</i>	<i>Количество детей</i>
Ранний возраст				
<i>I младшая № 1</i>	<i>С 2 до 3 лет</i>	<i>Общеразвивающей направленности</i>	<i>07.00-19.00</i>	26
<i>II ранняя № 4 кратковременного пребывания детей</i>	<i>С 1,5 до 2 лет</i>	<i>Общеразвивающей направленности</i>	<i>09.00-13.00</i>	23
Дошкольный возраст				
<i>II младшая № 9</i>	<i>С 3 до 4 лет</i>	<i>Общеразвивающей направленности</i>	<i>07.00-19.00</i>	24
<i>II младшая № 12</i>	<i>С 3 до 4 лет</i>	<i>Общеразвивающей направленности</i>	<i>07.00-19.00</i>	26
<i>Средняя № 6</i>	<i>С 4 до 5 лет</i>	<i>Общеразвивающей направленности</i>	<i>07.00-19.00</i>	24
<i>Средняя № 10</i>	<i>С 4 до 5 лет</i>	<i>Общеразвивающей направленности</i>	<i>07.00-19.00</i>	25
<i>Средняя № 11</i>	<i>С 4 до 5 лет</i>	<i>Общеразвивающей направленности</i>	<i>07.00-19.00</i>	22
<i>Старшая № 5</i>	<i>С 5 до 6 лет</i>	<i>Комбинированной направленности</i>	<i>07.00-19.00</i>	33
<i>Старшая № 7</i>	<i>С 5 до 6 лет</i>	<i>Комбинированной направленности</i>	<i>07.00-19.00</i>	30
<i>Подготовительная к школе группа №3</i>	<i>С 6 до 7 лет</i>	<i>Комбинированной направленности</i>	<i>07.00-19.00</i>	27
<i>Подготовительная к школе группа № 8</i>	<i>С 6 до 7 лет</i>	<i>Комбинированной направленности</i>	<i>07.00-19.00</i>	28

Примечание: группы комбинированной направленности формируются из числа детей с ТНР (тяжелыми нарушениями речи) и детей без отклонений в развитии.

Результаты педагогической диагностики

Мониторинг индивидуального развития детей (педагогическая диагностика) осуществляется в соответствии с Основной образовательной программой дошкольного образования, разработанной коллективом ГБДОУ № 107. Проведение мониторинга предполагает в процессе непрерывного наблюдения за ребенком получать достоверную информацию об уровне его развития, помогает педагогу соотносить уровень развития ребенка с требованиями Программы. Мониторинг позволяет своевременно выявлять положительную и отрицательную динамику в развитии ребенка как индивидуальности. На основе фиксируемых результатов осуществляется действенная обратная связь в системе «воспитатель — родитель — ребенок», которая создает благоприятные условия для принятия адекватных мер коррекции, прогнозирования развития и саморазвития субъектов педагогического процесса.

Периодичность проведения мониторинга – 2 раза в год (сентябрь, май)

Инструментарий для педагогической диагностики – карты наблюдений за развитием детей по пяти образовательным областям: социально-коммуникативное развитие, познавательное развитие, речевое развитие, художественно-эстетическое развитие, физическое развитие.

Реализация образовательных программ дошкольного образования (высокий и средний уровни освоения) в 2022-2023 учебном году



ОБРАЗОВАТЕЛЬНАЯ ОБЛАСТЬ	2022-2023 учебный год (%)
Социально-коммуникативное развитие	86%
Познавательное развитие	83%
Речевое развитие	77%
Художественно-эстетическое развитие	77%
Физическое развитие	84%
ИТОГО	81,4%

Программа выполнена на **81,4 %**. Проведённая методическая работа с педагогами и работа с детьми были адекватны поставленным задачам. В детском саду продолжается внедрение современных образовательных технологий: проектной деятельности, информационно коммуникативных, в том числе mímio-технологии, игровой, здоровьесберегающих, развивающих, личностно-ориентированной и др. технологий; знаний, полученных педагогами на курсах повышения квалификации, на проблемно-целевых курсах, семинарах, конференциях и методических объединениях и вебинарах, в результате дистанционного обучения и самообразования.

Освоение программы на более высоком уровне было затруднено, так как во всех группах общеразвивающей направленности имеются дети со скрытыми диагнозами, нуждающиеся в коррекционных образовательных учреждениях. Из-за отсутствия необходимых специалистов, таким детям трудно оказать квалифицированную помощь, а освоение ООПДО проходит на низком уровне, что снижает эффективность работы всего образовательного учреждения.

Динамика коррекции речевых нарушений у детей с тяжёлыми нарушениями речи в группе № 12 комбинированной направленности за 2022 – 2023 учебный год (учитель – логопед Городкова М.Ю.)

В связи с реализацией ФГОС ДО в ГБДОУ №107 в сентябре 2022года продолжила свою работу группа комбинированной направленности.

Цель работы данной группы – реализация принципа инклюзии «Разные, но равные». Для детей данной группы была разработана образовательная программа дошкольного образования, адаптированная для обучающихся с ограниченными возможностями здоровья с тяжёлыми нарушениями речи.

На начало учебного года в группе 14 детей с нарушениями речи, из них:

ТНР, ОНР IIIУР.Р.Р. – 2 чел.,

ТНР, ОНР IV УР.Р.Р - 12 чел.,

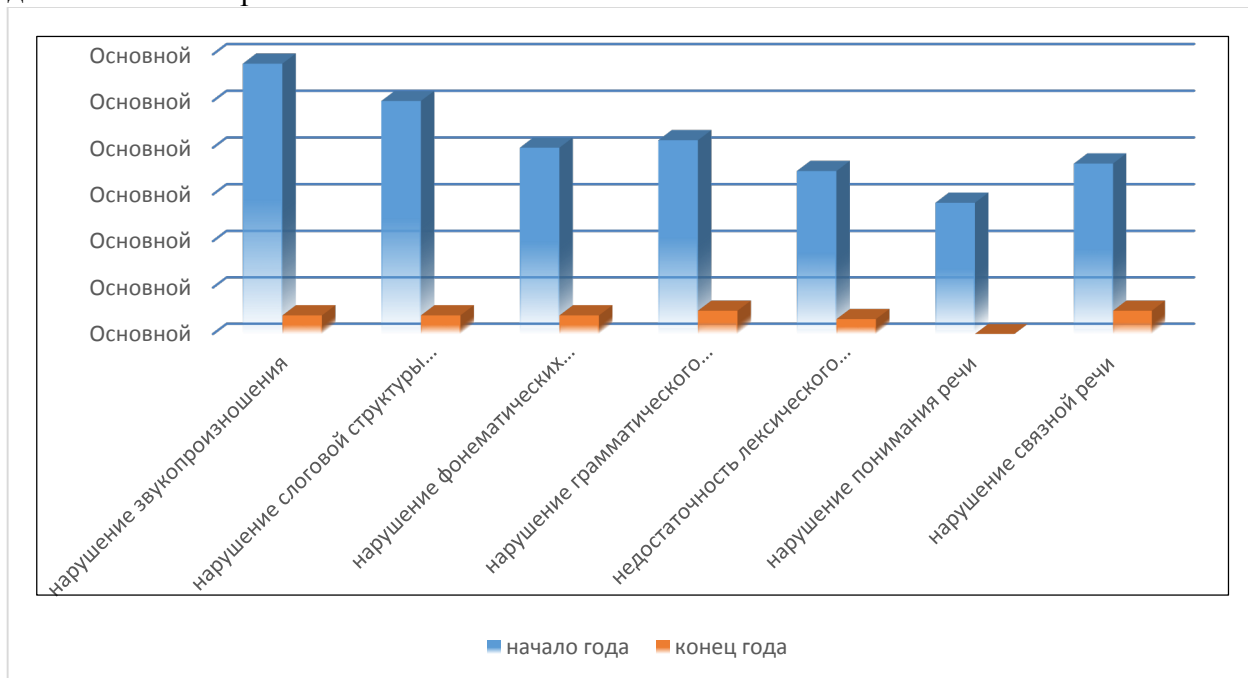
По результатам углубленного логопедического обследования были выявлены следующие речевые нарушения:

- Звуковая культура речи на стадии автоматизации и дифференциации
- Нарушения звуконаполняемости и слоговой структуры слов в сложных словах
- Фонематические процессы в стадии развития
- Нарушения лексико-грамматического строя речи
- Нарушения понимания речи
- Недостаточное развитие связной речи.

Все дети с ТНР имели неврологический диагноз: дизартрия, что значительно затрудняло процесс коррекции.

Особенность работы с детьми с ТНР в комбинированной группе заключалась в том, что дошкольники осваивали основную программу ДОУ «Детский сад – Дом радости» с включением в нее коррекционного блока. Занятия проводились логопедом в подгрупповой и индивидуальной форме, воспитатели реализовывали рекомендации логопеда в непрерывной образовательной деятельности детей. Консилиумы способствовали выработке индивидуальной траектории развития для каждого ребенка.

Внедрение принципа «Разные, но равные» способствовало социализации детей с ОВЗ, воспитанию толерантности у всех детей группы. Данная система организации помощи детям с ТНР является эффективной, что можно наглядно увидеть на диаграмме. Сравнительный анализ результатов коррекционной работы на начало и конец учебного года проводился с использованием метрической системы измерения, предложенной учителем – логопедом Крупенчук О.И. в речевой карте для обследования ребенка дошкольного возраста.



На конец учебного года по решению ТПМПК:

13 дошкольников выпущены с рекомендацией обучение по образовательной программе начального общего образования. Один ребенок по решению ППК ГБДОУ №107 продолжит обучение по АОП ГБДОУ №107.

86% от общего числа детей с ОВЗ выпущено с чистой речью, 14% - с улучшениями. Причинами, затрудняющими динамику коррекции, являлись неврологическая составляющая, нерегулярное выполнение рекомендаций учителя-логопеда родителями.

Динамика коррекции речевых нарушений у детей с тяжелыми нарушениями речи в группе № 9 комбинированной направленности за 2022 – 2023 учебный год (учителя – логопеды Городкова М.Ю. и Крылова Е.Ю.)

В связи с реализацией ФГОС ДО в ГБДОУ №107 в сентябре 2022 года продолжила свою работу группа комбинированной направленности.

Цель работы данной группы – реализация принципа инклюзии «Разные, но равные». Для детей данной группы была разработана образовательная программа дошкольного образования, адаптированная для обучающихся с ограниченными возможностями здоровья с тяжёлыми нарушениями речи.

На начало учебного года в группе 11 детей с нарушениями речи, из них:

ТНР, ОНР III УР.Р.Р. – 2 чел.,

ТНР, ОНР IV УР.Р.Р - 9 чел.,

По результатам углубленного логопедического обследования были выявлены следующие речевые нарушения:

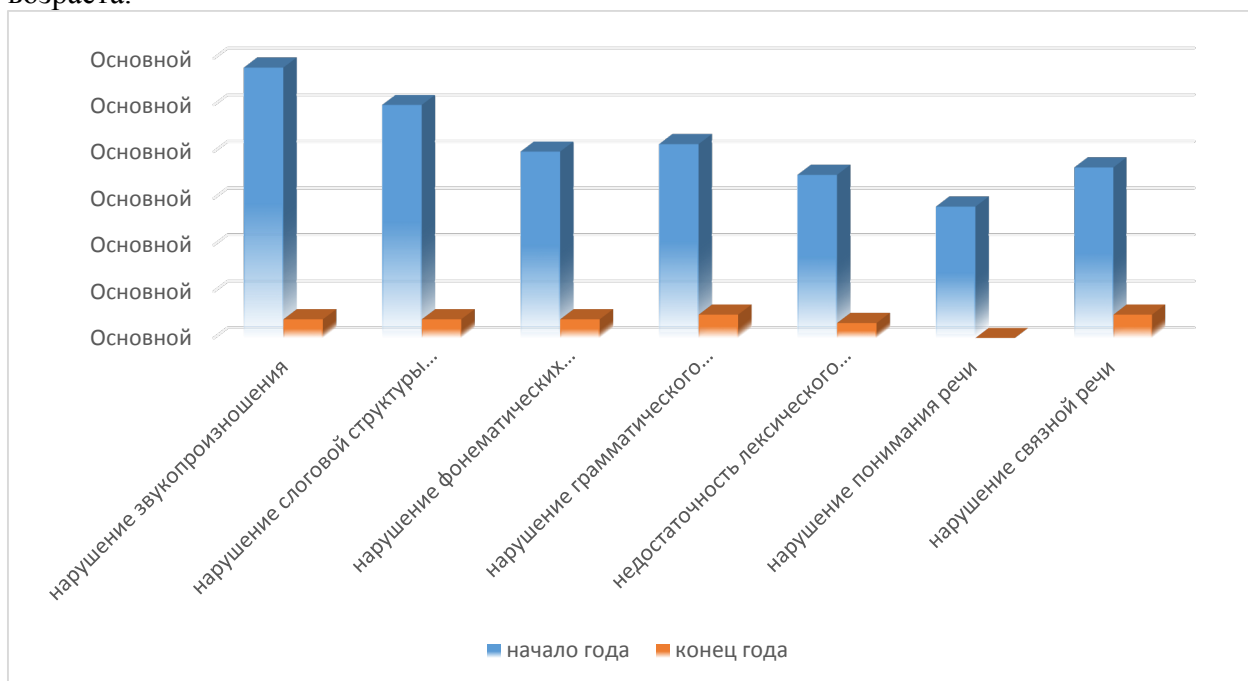
- Звуковая культура речи на стадии автоматизации и дифференциации

- Нарушения звуконаполняемости и слоговой структуры слов в сложных словах
- Фонематические процессы в стадии развития
- Нарушения лексико-грамматического строя речи
- Нарушения понимания речи
- Недостаточное развитие связной речи.

Все дети с ТНР имели неврологический диагноз: дизартрия, что значительно затрудняло процесс коррекции.

Особенность работы с детьми с ТНР в комбинированной группе заключалась в том, что дошкольники осваивали основную программу ДООУ «Детский сад – Дом радости» с включением в нее коррекционного блока. Занятия проводились логопедом в подгрупповой и индивидуальной форме, воспитатели реализовывали рекомендации логопеда в непрерывной образовательной деятельности детей. Консилиумы способствовали выработке индивидуальной траектории развития для каждого ребенка.

Внедрение принципа «Разные, но равные» способствовало социализации детей с ОВЗ, воспитанию толерантности у всех детей группы. Данная система организации помощи детям с ТНР является эффективной, что можно наглядно увидеть на диаграмме. Сравнительный анализ результатов коррекционной работы на начало и конец учебного года проводился с использованием метрической системы измерения, предложенной учителем – логопедом Крупенчук О.И. в речевой карте для обследования ребенка дошкольного возраста.



На конец учебного года по решению ТППМК:

11 дошкольников выпущены с рекомендацией обучение по образовательной программе начального общего образования

82% от общего числа детей с ОВЗ выпущено с чистой речью, 18% - с улучшениями. Причинами, затрудняющими динамику коррекции, являлись неврологическая составляющая, нерегулярное выполнение рекомендаций учителя-логопеда родителями.

**Динамика коррекции речевых нарушений у детей с тяжелыми нарушениями речи
в группе № 3 комбинированной направленности за 2022 – 2023 учебный год
(учитель – логопед Крылова Е.Ю.)**

В связи с реализацией ФГОС ДО в ГБДОУ №107 - в сентябре 2022 года была открыта старшая группа комбинированной направленности. Цель создания данной группы – реализация принципа инклюзии «Разные, но равные». Для детей данной группы была разработана образовательная программа дошкольного образования, адаптированная для обучающихся с ограниченными возможностями здоровья с тяжёлыми нарушениями речи.

На начало учебного года в группе 16 детей с тяжелыми нарушениями речи.

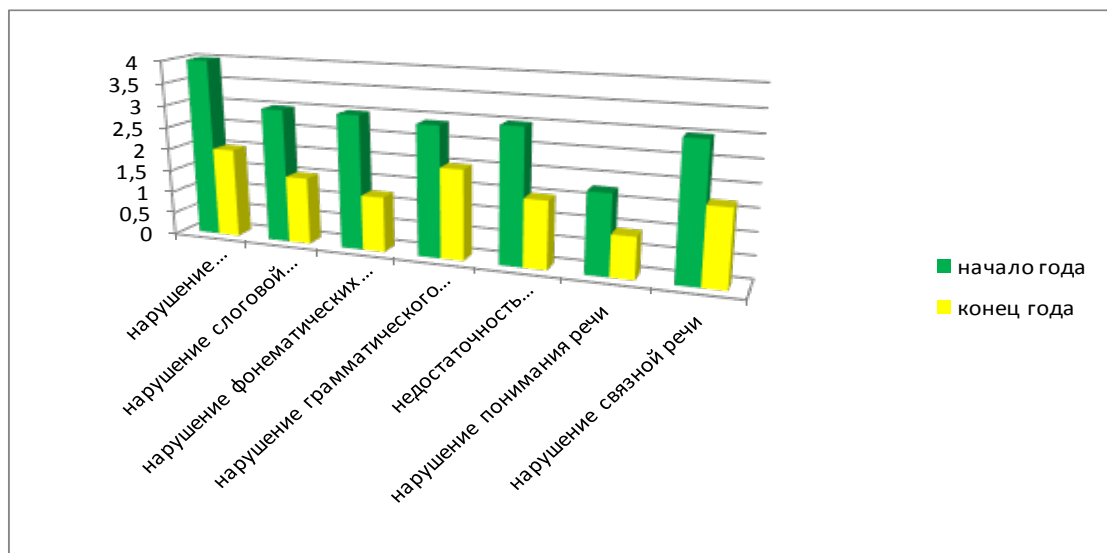
По результатам углубленного логопедического обследования были выявлены следующие речевые нарушения:

- Полиморфные нарушения звукопроизношения с преобладанием сигматизма шипящих, свистящих, ламбдацизмов, ротацизмов, парасигматизмов, параламбдацизмов, параротацизмов
- Нарушения звуконаполняемости и слоговой структуры слов
- Недостаточная сформированность фонематических процессов
- Нарушения лексико-грамматического строя речи
- Недостаточное развитие связной речи.

Все дети с ТНР имеют неврологический диагноз: дизартрия, что значительно затрудняет процесс коррекции.

Особенность работы с детьми с ТНР в комбинированной группе заключается в том, что дошкольники осваивают основную программу ДОУ «Детский сад – Дом радости» с включением в нее коррекционного блока. Занятия проводились логопедом в подгрупповой и индивидуальной, индивидуально-подгрупповой форме, воспитатели реализовывали рекомендации логопеда в непрерывной образовательной деятельности детей. Консилиумы способствовали выработке индивидуальной траектории развития для каждого ребенка.

Внедрение принципа «Разные, но равные» способствовало социализации детей с ОВЗ, воспитанию толерантности у всех детей группы. Данная система организации помощи детям с ТНР является эффективной, что можно наглядно увидеть на диаграмме. Сравнительный анализ результатов коррекционной работы на начало и конец учебного года проводился с использованием метрической системы измерения, предложенной учителем – логопедом Крупенчук О.И. в речевой карте для обследования ребенка дошкольного возраста.



На конец учебного года по решению ППК ГБДОУ №107 продлен срок пребывания в группе комбинированной направленности 16 дошкольникам с рекомендацией обучения по образовательной программе дошкольного образования, адаптированной для обучающихся с ограниченными возможностями здоровья с тяжёлыми нарушениями речи, (ОНР III, IV ур.р.р.). Они продолжают обучение по образовательной программе дошкольного образования, адаптированной для обучающихся с ограниченными возможностями здоровья с тяжёлыми нарушениями речи.

Причиной, затрудняющей динамику коррекции, является неврологическая составляющая.

Динамика коррекции нарушения произношения отдельных звуков (НПОЗ) в условиях логопедического пункта в ГБДОУ №107 за 2022 – 2023 учебный год (учителя – логопеды Городковой М.Ю., Крыловой Е.Ю.)

Общее количество воспитанников с НПОЗ, зачисленных на логопедический пункт по приказу заведующего ГБДОУ №107 на 2022 – 2023 учебный год 25 человек.

Нарушение произношения отдельных звуков (НПОЗ) - это нарушение процесса формирования произносительной системы родного языка у детей с различными речевыми расстройствами вследствие дефектов восприятия и произношения фонем.

Несформированность произношения звуков крайне вариативна и может быть выражена в речи ребенка различным образом:

- заменой звуков более простыми по артикуляции;
- искаженным произнесением звука;
- отсутствием звука в речи;
- особенностями употребления правильно произносимых звуков в речевом контексте.

Следует подчеркнуть, что ведущим дефектом при НПОЗ является нарушение произношения не более 1 – 2 групп звуков, зачисление детей с нарушением большого количества звуков приводит к снижению эффективности коррекционной работы на логопедическом пункте. Такие воспитанники выпускаются в категории «со значительными улучшениями». Количественный анализ динамики коррекционно-развивающей работы представлен на диаграмме. Сравнительный анализ результатов коррекционной работы на начало и конец учебного года проводился с использованием метрической системы измерения, предложенной учителем – логопедом Крупенчук О.И. в речевой карте для обследования ребенка дошкольного возраста.

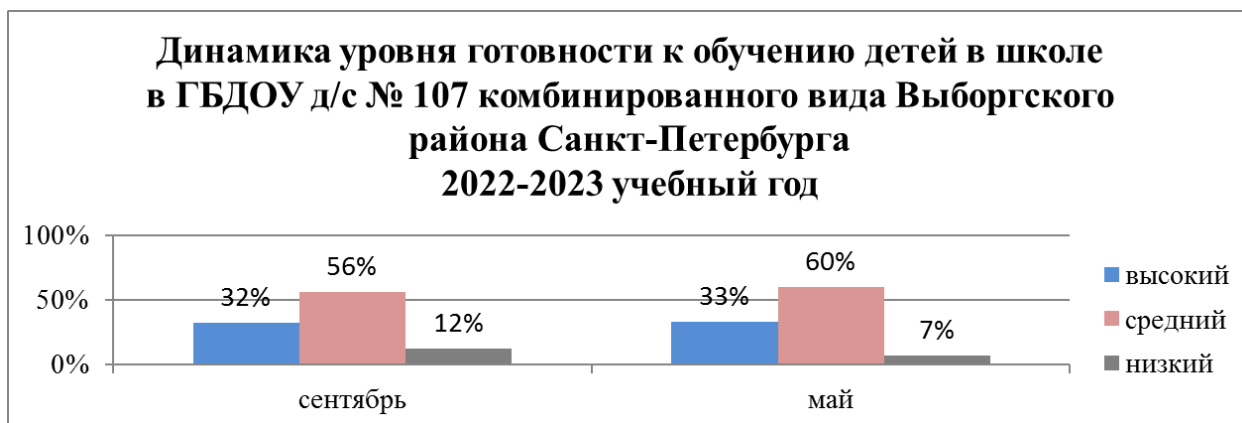
Качественный анализ проведенной коррекционно-развивающей работы показал, что 100% воспитанников (22 чел.) с нарушением произношения 1-2 групп звуков научились фонетически правильно оформлять звуковую сторону речи в соответствии с возрастной нормой и в зависимости от тяжести речевого нарушения, правильно передавать слоговую структуру слов с коррегируемыми звуками, используемых в самостоятельной речи. Данная категория детей выпускается с чистой речью.

Воспитанники с нарушением произношения более двух групп звуков (3 человека) выпускаются со значительными улучшениями. Им рекомендовано продолжить занятия с учителем-логопедом в условиях школьного логопункта. Родителям всех воспитанников даны рекомендации на летний период с целью профилактики рецидивов и нарушений чтения и письма.



Диагностика готовности к школьному обучению за 2022-2023 учебный год по методике «Экспресс-диагностика готовности ребенка к школе», автор Агафонова И. Н. (педагог-психолог Белозубова Н.В.)

Параметры	Уровни	2022-2023 учебный год					
		Гр.№ 9 Всего человек: 22-с; 22-м		Гр.№ 12 Всего человек: 28-с; 28-м		Подгот. гр. Всего человек: 50-с; 50-м	
		Сент.	Май	Сент.	Май	Сент.	Май
Интеллектуальная готовность к школе	Высокий	7 (32%)	9	12 (43%)	12 (43%)	38%	42%
	Средний	14 (64%)	(41%)	11 (39%)	14 (50%)	50%	52%
	Низкий	1 (4%)	12 (55%)	5 (18%)	2 (7%)	12%	6%
Волевая готовность к школе	Высокий	4 (18%)	4	8 (29%)	8 (29%)	24%	24%
	Средний	14 (64%)	(18%)	14 (50%)	16 (57%)	56%	64%
	Низкий	4 (18%)	16 (73%)	6 (21%)	4 (14%)	20%	12%
Личностная готовность к школе	Высокий	6 (27%)	6	10 (39%)	11 (36%)	32%	34%
	Средний	14 (64%)	(27%)	16 (57%)	16 (57%)	60%	64%
	Низкий	2 (9%)	16 (73%)	2 (7%)	1 (4%)	8%	2%
Общий итог (%)	Высокий	26%	29%	37%	37%	32%	33%
	Средний	63%	67%	50%	55%	56%	60%
	Низкий	11%	4%	13%	7%	12%	7%



Анализ полученных результатов:

1. Сравнительный анализ результатов диагностического обследования демонстрирует положительную динамику уровня развития психологической готовности детей к школе.
2. На конец года высокий уровень готовности к школе повысился на 1%, средний уровень увеличился на 4%, низкий уровень уменьшился на 5%.
3. Итоговая диагностика готовности к школе свидетельствует о наличии стабильных положительных результатов подготовки детей к обучению в школе – 93%.
4. По результатам итоговой диагностики всем детям рекомендовано поступление в школу.

Участия воспитанников в конкурсах, соревнованиях, мероприятиях разного уровня

Районный уровень

- Массовый легкоатлетический пробег «Испытай себя» - участники
- «Лыжня России» - участники
- Районный конкурс среди дошкольников «Разукрасим мир стихами» – участники.
- Районный тур городского конкурса чтецов «Мудрости начало» – победители
- Районный форум детских поисково-исследовательских проектов «Ребенок открывает мир профессий» - Диплом I степени – 1; диплом II степени - 3
- Конкурс «Азбука профессий» - Диплом I степени – 1; диплом II степени – 2; 3 участника
- Фестиваль «Азбука профессий»
- Конкурс «Что я знаю о дороге?» - участники
- Участие в фестивале «Крошки ГТОшки» - 1 место
- «Папа, мама, я – спортивная семья!»

Городской уровень

- Городской конкурс чтецов «Мудрости начало»- участники.
- Городской конкурс «Петербург в свете фонарей» - участники.
- «Оздоровительный спорт в каждую семью» - участники.

Всероссийский уровень

Воспитатели России. Музыкальный фестиваль – победители.

На уровне ГБДОУ

- Конкурс и выставка рисунков, посвященный 85-летию со дня рождения Э. Успенского «Чебурашка»
- Выставка творческих работ «Огородные фантазии»
- Фотовыставка "Лето красное - пора прекрасная!"
- Соревнования по дартсу для детей старшего дошкольного возраста
- Конкурсы чтецов (отборочные туры)

- Конкурс исследовательских проектов (отборочные туры)
- Конкурс «Азбука профессий»
- Конкурс рисунков (отборочные туры)
- Выставка творческих работ «Новогодняя фантазия»
- Фотовыставка «Папа может!»
- Выставки «Мой мини-музей»
- Турнир по мини футболу
- Акция «Бегом к здоровью»
- Испытай себя (Беби кросс)
- Сдача норм ГТО

Сотрудничество ГБДОУ № 107 с социальными партнерами

Организации науки и образования	Направления взаимодействия
Ленинградский областной институт развития образования (ЛОИРО)	<ul style="list-style-type: none"> ▪ Распространение педагогического опыта организации; ▪ повышение квалификации педагогических работников организации; ▪ участие в научно-методических мероприятиях: семинарах, педагогических чтениях, научно-практических конференциях и др.; ▪ участие в конкурсном движении, инновационных педагогических проектах; ▪ консультирование.
Санкт-Петербургская академия постдипломного педагогического образования (АППО)	
Информационно-методический центр (ИМЦ Выборгского района)	
АНО «Детский сад – Дом радости»	<ul style="list-style-type: none"> ▪ Участие в создании учебных видеофильмов по технологии «Дом радости»; ▪ проведение открытых занятий для педагогов ГБДОУ № 107, района, города; ▪ проведение на базе ГБДОУ круглых столов, семинаров для руководителей и педагогов Санкт-Петербурга и других регионов России; ▪ обучение педагогов на авторских курсах. ▪ Сотрудничество в рамках федеральной инновационной площадки «Воспитатели России» по теме «Содействие амплификации развития и саморазвития успешного дошкольника как лидера».
Педагогический колледж №1 им. Н.А. Некрасова	<ul style="list-style-type: none"> ▪ Педагогическая практика студентов на базе ГБДОУ детский сад №107; ▪ открытые мероприятия для студентов колледжа. ▪ участие педагогов ГБДОУ в Педагогических советах, семинарах, конференциях и мастер-классах на базе колледжа; ▪ участие администрации ГБДОУ в итоговой аттестации студентов.
ГБОУ лицей № 101	<ul style="list-style-type: none"> ▪ Экскурсии детей в школу; ▪ посещение воспитателями открытых уроков в 1 классе; ▪ участие в круглых столах по обеспечению преемственности педагогов ГБДОУ и ГБОУ.

ГБДОУ № 32, № 64, № 126 Выборгского района	<ul style="list-style-type: none"> ▪ Совместный инновационного проект «Технология успеха» «Ранняя профориентация как форма выявления, поддержки и сопровождения способных и талантливых детей».
Центральная библиотечная сеть Выборгского района (ЦРБ им. Серафимовича)	<ul style="list-style-type: none"> ▪ Экскурсии в библиотеку для детей старшего дошкольного возраста; ▪ посещение детьми экспозиций в холле библиотеки. ▪ организация совместных досуговых мероприятий для детей: праздников, мастер-классов, викторин, конкурсов, выставок.
Организации культуры и спорта	Направления взаимодействия
ГБОУ ДОД Дом детского творчества «Юность»	<p>Реализация дополнительных образовательных программ: в группах старшего дошкольного возраста</p> <ul style="list-style-type: none"> ▪ «Аэробика» ▪ «Ритмика»
ГБОУ ДОД Дом детского творчества «Союз»	<ul style="list-style-type: none"> ▪ Оказание методической помощи при организации работы по профилактике детского дорожно-транспортного травматизма в ГБДОУ. ▪ Реализация дополнительной образовательной программы «ПДДейка» в подготовительных к школе группах ГБДОУ.
Центр физкультуры и спорта Выборгского района	<ul style="list-style-type: none"> ▪ Проведение совместных спортивных мероприятий. ▪ Сдача норм ГТО сотрудниками и воспитанниками ГБДОУ № 107
Организации здравоохранения	Направления взаимодействия
ГБУЗ «Детская городская поликлиника» № 71	<ul style="list-style-type: none"> ▪ Совместная работа по анализу и снижению заболеваемости детей; ▪ Медицинские осмотры детей специалистами поликлиники.
Центр психолого-медико-социального сопровождения (ЦПМСС) Выборгского района	<ul style="list-style-type: none"> ▪ Психолого-педагогическое сопровождение образовательного процесса детского сада.
Территориальная психолого-медико-педагогическая комиссия Выборгского района Санкт-Петербурга (ТПМПК)	<ul style="list-style-type: none"> ▪ Проведение психолого-медико-педагогического обследования детей по вопросам коррекции нарушения развития детей с ОВЗ, оказание родителям консультативной помощи.

4. Внутренняя система оценки

Внутренняя система оценки качества образования в дошкольном образовательном учреждении представляет собой совокупность организационных структур для установления соответствия качества образования требованиям ФГОС ДО и образовательным потребностям участников образовательных отношений в ГБДОУ. Целями внутренней системы оценки качества образования в ДОУ является получение достоверной, объективной и достаточной информации о состоянии и результатах образовательной деятельности, тенденциях изменения качества образования и причинах, влияющих на его уровень, для формирования

информационной основы для принятия адекватных управленческих решений и информирования всех участников образовательных отношений и заинтересованных лиц.



Система оценки качества в учреждении функционирует на основе Положения о внутренней системе оценки качества в ГБДОУ № 107.

Предметом внутренней системы оценки качества образования являются:

качество образовательной деятельности по образовательным программам образовательного учреждения, которые включают в себя:

- результаты педагогического мониторинга;
- отчет по самообследованию;
- анкетирование родителей;
- аналитические материалы (анализ годового плана, справки по контролю);

качество условий реализации образовательных программ образовательного учреждения, которые включают в себя:

- психолого-педагогические условия;
- условия развивающей предметно-пространственной среды;
- кадровые условия;
- материально-технические условия;
- финансовые условия.

Процедура оценки психолого-педагогических условий осуществляется на основе следующих показателей:

- характер взаимодействия сотрудников с детьми родителями;
- удовлетворенность родителей качеством образовательных услуг.

Процедура оценки предметно-пространственной развивающей среды осуществляется на основе следующих показателей:

- насыщенность предметно-пространственной развивающей среды;
- транспортируемость пространства;
- полифункциональность игровых материалов;
- вариативность развивающей предметно-пространственной среды;
- доступность развивающей предметно-пространственной среды;
- безопасность развивающей предметно-пространственной среды.

Процедура оценки кадровых условий осуществляется на основе следующих показателей и критериев:

- укомплектованность кадрами, образовательный ценз педагогов;
- уровень квалификации педагогических работников, результативность квалификации (профессиональные достижения педагогов);
- динамика повышения категории при прохождении процедуры аттестации педагогическими работниками;
- компетенции педагогических работников.

Процедура оценки материально – технических условий осуществляется на основе следующих показателей:

- оснащенность групповых помещений, кабинетов современным оборудованием, средствами обучения и воспитания детей;
- информационно технологическое и учебно-методическое обеспечение;
- мониторинг материально-технического обеспечения образовательных программ.

Процедура оценки финансовых условий реализации образовательных программ осуществляется исходя из стоимости услуг на основе государственного задания.

Критерии представлены набором расчетных показателей, которые при необходимости могут корректироваться, источником расчета являются данные статистики.

Периодичность проведения оценки качества образования, субъекты оценочной деятельности, формы результатов оценивания, а также номенклатура показателей и параметров качества устанавливаются решением педагогического совета и утверждаются приказом заведующего ДОО.

Данные, полученные в ходе оценочных процедур, организуемых и проводимых образовательной организацией, используются для выработки оперативных решений и являются основой управления качеством образования в ДОО.

Потребителями результатов деятельности ВСОКО являются субъекты, заинтересованные в использовании ВСОКО, как источника объективной и достоверной информации о качестве образовательных услуг, предоставляемых в образовательной организации.

Придание гласности и открытости результатам оценки качества образования осуществляется путем предоставления информации:

- основным потребителям результатов системы оценки качества образования;
- средствам массовой информации через публичный доклад заведующего ДОО.

Результаты независимой оценки качества образования в ДОО

«Удовлетворенность родителей качеством образовательных услуг, предоставляемых в дошкольном образовательном учреждении»

(ноябрь 2023 года)

В анкетировании приняли участие 132 родителя (законных представителей детей) – 44,7%. Степень удовлетворенности качеством образовательных услуг составила 87%.

Ссылка на анализ результатов мониторинга

<https://sites.google.com/site/kacestvodoskolnogoobrazovania/удовлетворённость-родителей-качеством-образования-в-доо>

5. Кадровое обеспечение

В ГБДОУ с педагогами проводится планомерная работа по повышению их профессионального уровня, через стимулирование их инновационной активности и деятельности. Коллектив принимает активное участие в районных и городских конкурсах, семинарах и конференциях. Стабильный кадровый состав педагогов обеспечивает систему работы ГБДОУ по реализации образовательных программ и высокую результативность инновационной деятельности дошкольного учреждения.

Состав педагогических работников ГБДОУ:

воспитатели – 21

педагоги-специалисты – 7, из них:

музыкальный руководитель - 2,

инструктор по физической культуре- 1,

педагог-психолог – 1,

учитель-логопед – 3.

Уровень квалификации педагогических кадров

№		Образование		Квалификационная категория			
		Высшее	Среднее специальное	Без категории	Соответствие занимаемой должности	Первая	Высшая
1.	Воспитатели	88%	12%	10%	-	20%	70%
2.	Педагоги-специалисты	71%	19%	-	-	6%	94%

Работники, имеющие отличия

Всего	в том числе			
	Почетный работник общего образования Российской Федерации	Отличник просвещения Российской Федерации	Почетная грамота Министерства образования Российской Федерации	Премия Правительства Санкт-Петербурга «Лучший воспитатель государственного дошкольного образовательного учреждения Санкт-Петербурга»
8	2	2	1	3

Мероприятия по диссеминации педагогического опыта, организованного на базе ГБДОУ

Районного уровня	Регионального уровня	Всероссийского уровня	Международного уровня
Районный фестиваль "Азбука профессий"	Вебинар совместно с ЛОИРО "Эффективные практики ранней профориентации в детском саду"; Открытые мероприятия с детьми для		

	слушателей КПК ЛОИРО		
Районный конкурс "Азбука профессий" номинация "Юный графический дизайнер"	Открытые мероприятия с детьми для слушателей курсов переподготовки ЛОИРО		
Районный фестиваль «Азбука профессий» для детей участников сетевого инновационного проекта			
Спортивные соревнования по дартсу между спортивными командами ГБДОУ детскими садами №32,64,107,126 Выборгского района Санкт-Петербурга - Победитель			
Участие в мероприятиях по диссеминации педагогического опыта			
Районный семинар Творческая педагогическая лаборатория "Азбука профессий"	Городской семинар «Актуальные вопросы логопедии в формировании успешной личности школьника»		
Районный семинар "Развитие и саморазвитие дошкольника как лидера в сюжетно-ролевой игре"	Детский телеканал «Созвездие»		
Районный семинар Нейробика - это интересно!»			
Семинар-практикум для педагогов ДОУ «Поддержка детской инициативы в разных видах деятельности»			
Участие в конкурсах			
Конкурс «Лучший детский сад Выборгского района Санкт-Петербурга» Номинация «Детский сад — центр инновационных идей и поддержки новаторских инициатив» - Победитель	Конкурс «Лучший детский сад Санкт- Петербурга» Номинация «Детский сад — центр инновационных идей и поддержки новаторских инициатив» - Победитель	Всероссийский конкурс «Воспитатели России», номинация «Детскому саду-здоровый коллектив» - Диплом II степени	
Районный конкурс «Педагогическая команда» - Победитель		Рабочая тетрадь «Лого- игры для детей» на основе ТИКО-	

		конструктора Диплом II степени	
Районный фестиваль «Крошки ГТОшки» - 1 место			

Общее количество педагогов, представивших свой опыт (доклады, выступления)	Общее количество публикаций педагогов ОУ	Общее число педагогов-участников педагогических конкурсов различного уровня	Общее число педагогов - победителей и лауреатов педагогических и творческих конкурсов
16	5	11	11

Аттестация педагогических работников

На первую квалификационную категорию:

Кузнецова И.Г., Юдинцева А.Л.– воспитатели.

На высшую квалификационную категорию:

Городкова М.Ю. – учитель-логопед;

Бек Э.В. – инструктор по физической культуре.

Повышение квалификации педагогических работников и руководителя учреждения в 2023 году

№ п/п	Наименование курса	ФИО работника	Отметка о выполнении
1.	«Стратегия внедрения содержания дошкольного образования в условиях реализации ФГОС ДО на примере ПООП «Детский сад – Дом радости»	Младшая группа Кузнецова И.Г. Погосян Н.Ю.	Февраль 2023 г.
		Средняя группа Цыбина Н.В. Кузовкина Ю.А. Соколовская И.К.	Февраль 2023 г.
		Старший дошкольный возраст Воробьева Е.Д. Гурьева Е.Г. Пашенко Е.П. Ларина О.А.	Март 2023 г.
2.	Программа «Деньги за учителем»		
	«Основы финансовой грамотности для детей дошкольного возраста» (дистанционное обучение)	Фирсова Е.А.	Апрель 2023 г.

	«Современные подходы к методике развития речи в группах общеразвивающей направленности в соответствии с ФГОС дошкольного образования»	Гурьева Е.Г.	Май 2023 г.
	«Коммуникативные навыки педагога: тренинг по голосу, речи, ораторскому мастерству»	Кузовкина Ю.А.	Сентябрь 2023 г.
3.	«Нейропсихологический подход в работе с детьми с отклоняющимся развитием»	Городкова М.Ю. Крылова Е.Ю.	Март 2023 г.
4.	«Технология Содействия амплификации развития и саморазвития дошкольника как лидера»	Доля Г.В. Мелешина Н.Н. Ларина О.А. Пашенко Е.П. Струева Т.П. Павлова О.П. Линник О.Н.	Октябрь 2022 г.
5.	«Организационно-методическое обеспечение реализации образовательных программ в условиях обновленного законодательства» ФОП, аттестация и наставничество	Мелешина Н.Н.	Июнь 2023 г.

Повышение профессионального мастерства педагогами ГБДОУ в 2022-2023 учебном году проходило также посредством «внутрифирменного обучения» и самообразования, которые реализовывались в различных формах:

- изучение нормативно - правовых документов, научно-методической и специальной литературы;
- изучение передового педагогического опыта, накопленного в системе дошкольного образования;
- посещение открытой образовательной деятельности у коллег с последующим анализом;
- разработка программ, дидактического материала, методических пособий;
- участие в различных формах методической работы на различных уровнях;
- практическая апробация форм, средств, методов обучения и воспитания;
- анализ своей работы и ее результатов.

В ходе данной работы у педагогов развивается потребность в постоянном пополнении педагогических и психологических знаний, формируется гибкость мышления, умение моделировать и прогнозировать образовательный процесс, раскрывается творческий потенциал.

6. Учебно-методическое обеспечение образовательного процесса

В детском саду проводится методическая работа, направленная на повышение качества образовательного процесса и профессионального мастерства педагогических работников.

Основными задачами методической работы являются:

- диагностика состояния методического обеспечения и качества воспитательно-образовательного процесса в ГБДОУ;
- повышение уровня воспитательно-образовательной работы с детьми;
- развитие у педагогов потребности в профессиональном росте, в творческой самореализации;
- обобщение и распространение передового педагогического опыта;
- работа, направленная на взаимодействие детского сада с семьей, с социумом для полноценного развития дошкольников;
- повышение профессиональной ориентированности педагогов в новейших технологиях, в том числе, дистанционных.

Формы методической работы направлены на выполнение задач, заложенных в Уставе ГБДОУ, в ООПДО, АООПДО, Годовом плане ОО, Рабочей программе воспитания.

Обязательными в системе методической работы с кадрами являются:

- семинары
- практикумы
- тренинги
- мастер-классы
- аукционы педагогических идей
- открытые занятия
- самообразование.

В учреждении имеется современная информационно-техническая база:

- локальные сети,
- выход в ИНТЕРНЕТ,
- электронная почта,
- установлена СКЗИ «Крипто ПРО CSP»;
- антивирусные программы;
- программное обеспечение «SMART»;
- программное обеспечение mimio.

Автоматизированные программные продукты:

- АИСУ «ПараГраф»
- АИС ГЗ
- ЕИС
- СБИС
- КИС
- ПК имущество
- ПАРУС – Бюджет, Кадры, Штатное расписание
- КАИС КРО, РС ИЕК
- ГИС энергоэффективность
- ЕИСБУ
- БАС ГОВ

7. Библиотечно-информационное обеспечение

Библиотеки как структурного подразделения нет.

Электронные образовательные ресурсы

- Министерство образования и науки Российской Федерации
- Комитет по образованию Санкт-Петербурга
- Портал системы образования Выборгского района Санкт-Петербурга
- Федеральный центр информационно-образовательных ресурсов
- Информационная система "Единое окно доступа к образовательным ресурсам"
- Единая коллекция цифровых образовательных ресурсов
- Социальная сеть работников образования
- Другие сайты для работников дошкольного образования.

8. Оснащенность образовательного процесса материально-техническим оборудованием

В ГБДОУ № 107 имеются
**специально оборудованные помещения для реализации образовательного
 потенциала дошкольной организации:**

- Музыкальный зал для проведения непосредственно образовательной деятельности, праздников, развлечений, индивидуальной работы с детьми, воспитателями и родителями;
- Изостудия для развития творческих способностей детей в изобразительной деятельности;
- Физкультурный зал для проведения непосредственно образовательной деятельности с детьми, утренней гимнастики, спортивных досугов, развлечений и праздников, занятий на тренажерах;
- Кабинет педагога-психолога для организации психологического сопровождения педагогического процесса;
- Логопедический кабинет оборудован для проведения коррекционной работы с детьми с ТНР (тяжелыми нарушениями речи);
- Методический кабинет для проведения подгрупповых занятий с детьми с использованием интерактивной доски;
- Спортивная площадка, оборудованная спортивным и игровым инвентарем для проведения непосредственно образовательной деятельности, утренней гимнастики, спортивных досугов, развлечений и праздников;
- Оборудованные групповые помещения;
- Спальни.

**Для профилактики заболеваемости и укрепления здоровья детей
 имеются:**

- медицинский кабинет;
- закаливающая установка «Ручеек»;
- физкультурные уголки в группах.

Медицинское обслуживание в ГБДОУ детский сад №107 осуществляется по договору с ГБУЗ детской городской поликлиникой № 71.

Обязательным условием нормального роста организма, его гармоничного физического и нервно – психического развития является организация рационального питания. В детском саду осуществляются действенные меры по обеспечению воспитанников качественным питанием. Снабжение нашего учреждения продуктами питания осуществляется по контракту с ООО «База «Мария».

Питание воспитанников организовано под непосредственным медицинским контролем по действующим натуральным нормам:

- четырехразовое сбалансированное питание: завтрак, 2-ой завтрак, обед, горячий полдник в соответствии с меню, утвержденным Управлением социального питания (для групп в 12-часовом пребываем детей в детском саду);

- одноразовое - 2-ой завтрак (для группы с 4-х часовым пребыванием детей в детском саду).

Обеспеченность образовательного процесса техническими средствами обучения

Наименование ТСО	Количество
Интерактивные доски - «SMART»;	2 шт.
Детские компьютерные столы	2 шт.
Доска Mimio	3 шт.
Мультимедийной проектор	1 шт.
Мультимедийной проектор (к доске)	2 шт.
Ноутбук для мультимедиа с колонками	4 шт.
Ноутбук в группах	4 шт.
Компьютер стационарный	4 шт.
Детские планшетики «ПлейПад-2»;	5 шт.
Музыкальный центр	2 шт.
Магнитофон	9 шт.
DVD	1 шт.
Пианино	2 шт.

Повышению качества образовательной работы с детьми способствует рационально организованная развивающая предметно-пространственная среда, создающая условия для совместной деятельности детей и педагогов и позволяющая варьировать способы и формы организации их жизнедеятельности.

Предметная пространственная среда в ГБДОУ детский сад №107 имеет цель содействовать обогащению развития ребенка как неповторимой индивидуальности в условиях технологически выстроенного образовательного процесса.

Общие правила организации предметно-пространственной развивающей среды

▪ Организация пространства группы и предметной среды осуществляется по тематическому принципу. Элементы среды размещаются бессюжетно, что позволяет воспитанникам гибко и разнообразно использовать средовые ресурсы.

В качестве системообразующих элементов среды выступают разные виды детской деятельности: игровая (все виды игр), конструктивная (все виды детского конструирования), трудовая (все виды детского труда), познавательная (все виды познавательной деятельности), двигательная, художественно-эстетическая, коммуникативная. Свободное, вне сюжетного размещения элементов среды позволяет

обеспечивать возможности их интеграции воспитанниками в зависимости от целей того или иного вида деятельности, творческую реализацию замыслов, самостоятельность и самоорганизацию.

- Организация пространства обеспечивает возможность для самостоятельной деятельности каждому ребенку. Ребенок имеет возможность задумывать по своей инициативе тот или иной вид деятельности и без помощи взрослого действовать, достигая результата.

- Подбор предметов несет детям различную информацию, позволяющую обобщать, анализировать, осуществлять с предметами экспериментальную и поисковую деятельность. Предметы — прежде всего, носители культурно-исторического опыта. Из них в разных местах группы созданы комплексы — МИРЫ: «Мир транспорта», «Мир леса», «Мир профессий», «Мир науки» и т.п.

- В процессе структуризации и содержательной наполняемости среды *учитываются зоны актуального и ближайшего развития воспитанников*. Так, все материалы и объекты среды, с которыми ребенок может действовать самостоятельно, размещаются на доступном для использования уровне, те же элементы среды, с которыми работа организуется в форме развивающего взаимодействия со взрослым, располагаются на более высоком уровне и, при необходимости, выкладываются на рабочий стол для организации ребенка с ними (элементы выставок, объекты обследования или обсуждения, материалы для поисковой деятельности).

- Эстетичность среды обеспечивается гармоничным и целесообразным сочетанием ее элементов, отчасти — единым стилем оформления группы. Важнейший принцип наполнения среды — отбор объектов по их эстетическим основаниям (красота, мастерство исполнения, удобство использования, сочетаемость с другими элементами). В помещении есть зеркала, произведения искусства. Среда создаёт комфортное состояние не только у ребенка, но и у взрослых.

- Организация пространства обеспечивает свободный двигательный режим. Пространство легко трансформируется, согласно замыслу педагога или желанию детей. Существенное ограничение количества предметов среды (все ее элементы представлены в единичном экземпляре или в количестве 5—10 шт.) связано с необходимостью разгрузки пространства среды для свободного передвижения в ней воспитанников, творческого преобразования ими структуры среды. Поскольку в ходе большинства организуемых форм образовательного процесса воспитанники незначительное время сидят за стульями или столами, активно двигаются, меняют месторасположение в группе, им дается возможность выбора стульев и мест за столом (за исключением приема пищи).

Организация пространства систематически меняется в соответствии с сезоном, расширением и углублением представлений детей об окружающем мире, видом деятельности, которым в данный момент занят ребенок, количеством участников деятельности. Особое внимание при организации пространства необходимо обратить на учет интересов мальчиков и девочек.

- Гендерный подход при создании среды или использования того, что уже создано, требует от воспитателей дизайнерского мастерства, неиссякаемого творчества. Работа по созданию и обогащению предметной развивающей среды в группах предполагает сотрудничество с родителями воспитанников. Свободное размещение объектов среды позволяет систематически ее обновлять путем регулярного внесения новых предметов культуры, быта, игрового оборудования и т.д. Так еженедельно меняются объекты на развивающих полочках, обновляется содержание игрового материала (в зависимости от того, на каком этапе освоения находится игровая деятельность воспитанников) и т.д.

- Степень участия детей в обогащении содержания среды определяется степенью их самостоятельности в отборе, поиске, создании таких объектов. Дети младшей

группы участвуют в обновлении среды вместе с родителями и педагогами, поскольку самостоятельно еще не могут подобрать или создать эстетически оформленный объект; дети старшего дошкольного возраста принимают активное участие в пополнении среды, выполняя задания взрослых по поиску интересных объектов, самостоятельно изготавливая материалы для игровой, конструктивной деятельности.

Развивающая предметно-пространственная среда групп и участка детского сада обеспечивает полноценное развитие личности ребенка по всем образовательным областям: социально-коммуникативное развитие, познавательное развитие, речевое развитие, художественно-эстетическое развитие, физическое развитие на фоне их эмоционального

9. Проблемы, выявленные по результатам самообследования результатов образовательной деятельности детского сада

Выводы по результатам самообследования

Наблюдается положительная динамика развития ГБДОУ:

- Положительная оценка качества образования в ГБДОУ (по результатам анкетирования родителей, результатов МКДО)
- Высокий уровень показателей реализации образовательных программ в ГБДОУ по итогам учебного года
- Активная работа ОУ в районе, городе (через участие в конкурсах, семинарах, конференциях, мастер-классах)
- Использование в образовательном процессе современных образовательных технологий, в том числе ИКТ.
- Включение родителей в образовательный процесс через проектную деятельность и дистанционные формы работы
- Своевременное заключение контрактов и договоров с монополистами и подрядными организациями на сайтах АИЗГЗ и ООС, 100% исполнение бюджета.

Проблемы ГБДОУ:

- Недостаточное финансовое обеспечение ОО для полного соответствия МТБ ГБДОУ требованиям ФГОС ДО.

Основные направления ближайшего развития ГБДОУ № 107

- Совершенствование материально-технической базы учреждения, оснащение развивающей среды.
- Апробация новых форм работы с педагогами, детьми и родителями через социальное партнерство.
- Расширение сферы участия родителей в организации жизни образовательного учреждения.
- Внедрение цифровых технологий в управление деятельностью ГБДОУ.
- Инновационная деятельность в рамках инновационной площадки федерального уровня АНО ДПО «НИИ дошкольного образования «Воспитатели России» по теме: «Технология Содействия амплификации развития и саморазвития успешного дошкольника как лидера на основе традиционных российских духовно-нравственных ценностей».

ЗАДАЧИ на 2023-2024 учебный год

1. Реализация проекта «Детскому саду – здоровый коллектив!» как эффективной практики сохранения и укрепления физического и психического здоровья воспитанников и сотрудников ГБДОУ.
2. Внедрение ФОП ДО как инструмента реализации воспитательных и образовательных задач работы с детьми в дошкольном образовательном учреждении.
3. Создание условий для развития профессиональных компетенций педагогических работников, обеспечивающего качество и эффективность образовательной деятельности в ГБДОУ.
4. Оказание информационно-консультативной психолого-педагогической помощи участникам образовательных отношений средствами информационно-цифровых технологий.
5. Продолжить развитие социального партнерства детского сада с семьями воспитанников и участниками сетевого взаимодействия по ранней профориентации дошкольников в рамках инновационного проекта «Технология успеха» «Ранняя профориентация как форма выявления, поддержки и сопровождения способных и талантливых детей».

**10. Показатели деятельности дошкольной образовательной организации, подлежащей самообследованию
(утв. приказом Министерства образования и науки РФ от 10 декабря 2013 г. № 1324)**

№ п/п	Показатели	Единица измерения
1.	Образовательная деятельность	
1.1	Общая численность воспитанников, осваивающих образовательную программу дошкольного образования, в том числе:	300 человек
1.1.1	В режиме полного дня (8-12 часов)	277 человека
1.1.2	В режиме кратковременного пребывания (3-5 часов)	23 человек
1.1.3	В семейной дошкольной группе	0 человек
1.1.4	В форме семейного образования с психолого-педагогическим сопровождением на базе дошкольной образовательной организации	0 человек
1.2	Общая численность воспитанников в возрасте до 3 лет	49 человек
1.3	Общая численность воспитанников в возрасте от 3 до 8 лет	241 человек
1.4	Численность/удельный вес численности воспитанников в общей численности воспитанников, получающих услуги присмотра и ухода:	300 человек/100%
1.4.1	В режиме полного дня (8-12 часов)	277 человек/92%
1.4.2	В режиме продленного дня (12-14 часов)	0 человек/0 %
1.4.3	В режиме круглосуточного пребывания	0 человек/0 %
1.5	Численность/удельный вес численности воспитанников с ограниченными возможностями здоровья в общей численности воспитанников, получающих услуги:	53 человека/18%
1.5.1	По коррекции недостатков в физическом и (или) психическом развитии	0 человек/0 %
1.5.2	По освоению образовательной программы дошкольного образования	53 человека/18%
1.5.3	По присмотру и уходу	53 человека/18%
1.6	Средний показатель пропущенных дней при посещении дошкольной образовательной организации по болезни на одного воспитанника	14 дней
1.7	Общая численность педагогических работников, в том числе:	28 человек
1.7.1	Численность/удельный вес численности педагогических работников, имеющих высшее образование	18 человек/ 64%
1.7.2	Численность/удельный вес численности педагогических работников, имеющих высшее образование педагогической направленности (профиля)	18 человек/64%

1.7.3	Численность/удельный вес численности педагогических работников, имеющих среднее профессиональное образование	10 человек/36%
1.7.4	Численность/удельный вес численности педагогических работников, имеющих среднее профессиональное образование педагогической направленности (профиля)	10 человек/36%
1.8	Численность/удельный вес численности педагогических работников, которым по результатам аттестации присвоена квалификационная категория, в общей численности педагогических работников, в том числе:	
1.8.1	Высшая	19 человек/68%
1.8.2	Первая	7 человек/25%
1.9	Численность/удельный вес численности педагогических работников в общей численности педагогических работников, педагогический стаж работы которых составляет:	человек/%
1.9.1	До 5 лет	5 человек/18%
1.9.2	Свыше 30 лет	2 человек/ 7%
1.10	Численность/удельный вес численности педагогических работников в общей численности педагогических работников в возрасте до 30 лет	5 человек/18%
1.11	Численность/удельный вес численности педагогических работников в общей численности педагогических работников в возрасте от 55 лет	4 человек/14 %
1.12	Численность/удельный вес численности педагогических и административно-хозяйственных работников, прошедших за последние 5 лет повышение квалификации/профессиональную переподготовку по профилю педагогической деятельности или иной осуществляемой в образовательной организации деятельности, в общей численности педагогических и административно-хозяйственных работников	31 человек/100%
1.13	Численность/удельный вес численности педагогических и административно-хозяйственных работников, прошедших повышение квалификации по применению в образовательном процессе федеральных государственных образовательных стандартов в общей численности педагогических и административно-хозяйственных работников	30 человек/97%
1.14	Соотношение “педагогический работник/воспитанник” в дошкольной образовательной организации	28/300 человек 1/11 чел.
1.15	Наличие в образовательной организации следующих педагогических работников:	
1.15.1	Музыкального руководителя	да
1.15.2	Инструктора по физической культуре	да
1.15.3	Учителя-логопеда	да
1.15.4	Логопеда	нет

1.15.5	Учителя- дефектолога	нет
1.15.6	Педагога-психолога	да
2.	Инфраструктура	
2.1	Общая площадь помещений, в которых осуществляется образовательная деятельность, в расчете на одного воспитанника	8,4 кв. м
2.2	Площадь помещений для организации дополнительных видов деятельности воспитанников	200 кв. м
2.3	Наличие физкультурного зала	да
2.4	Наличие музыкального зала	да
2.5	Наличие прогулочных площадок, обеспечивающих физическую активность и разнообразную игровую деятельность воспитанников на прогулке	да

Заведующий ГБДОУ детским садом № 107 Выборгского района Санкт-Петербурга

Г.В. Доля